



Fumi

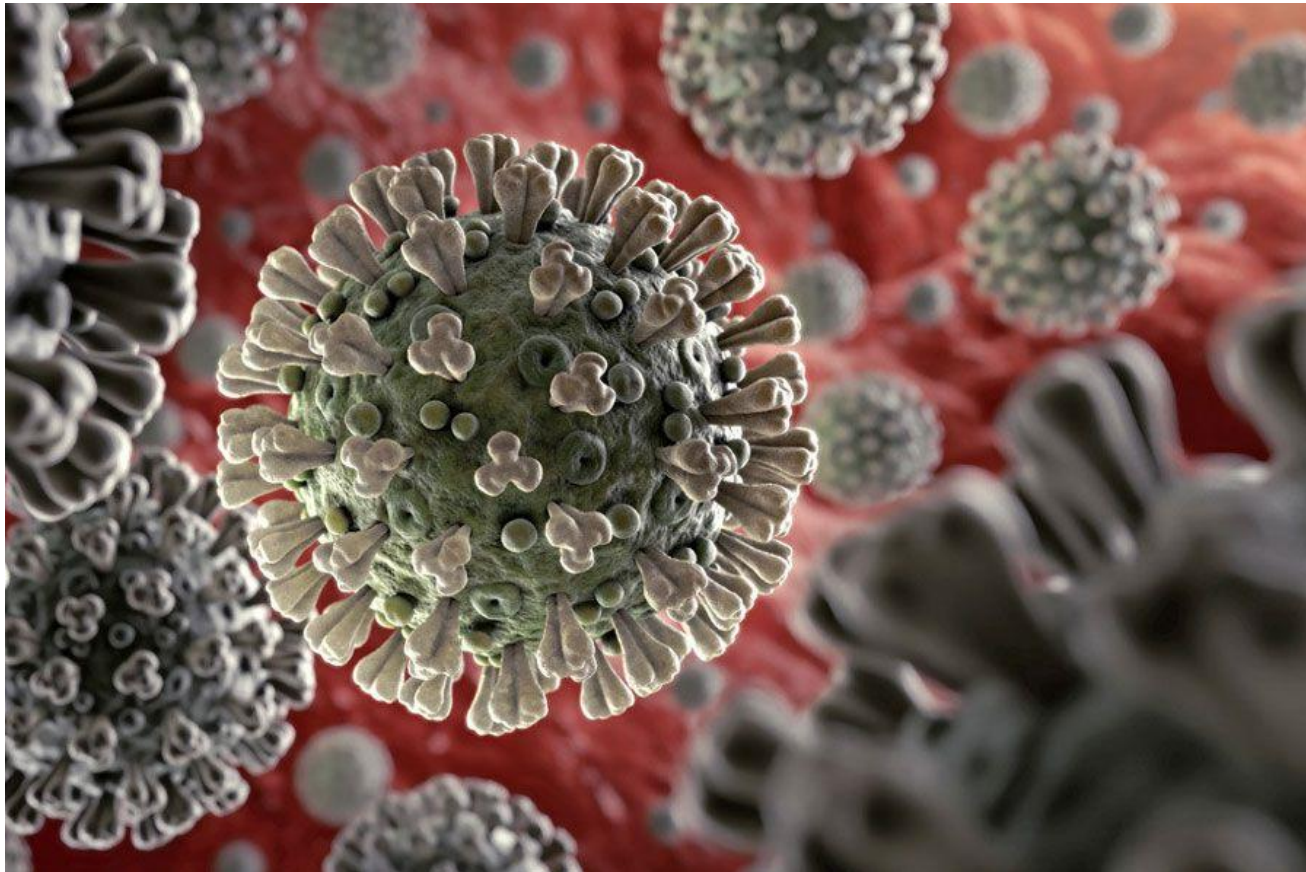
Dorado S.A.S.®

CORONAVIRUS

nCOVID-19



GENOMA DEL CORONAVIRUS



El nuevo coronavirus 2019-nCoV

Es un nuevo tipo de coronavirus que puede afectar a las personas. Detectado por primera vez en Wuhan (China).

Los síntomas son: tos, dolor de garganta, fiebre y sensación de falta de aire. En casos más graves, puede derivar a una neumonía, dificultad para respirar, fallo renal e inclusive puede ser mortal. Los casos más graves, se suelen dar en personas mayores con problemas previos de corazón, pulmones, o inmunodeprimidos.



Aún está bajo investigación, pero se cree que la fuente inicial pueda ser de un animal.

No existe tratamiento específico para el coronavirus 2019-nCoV. Si existe tratamiento para los síntomas.



INFORMACIÓN IMPORTANTE



- **FUENTE OMS**

- Los coronavirus son una extensa familia de virus, que se descubrió en la década de los 60 del siglo XX, pero cuyo origen es todavía desconocido, algunos de los cuales puede ser causa de diversas enfermedades humanas, que van desde el resfriado común hasta el SRAS (síndrome respiratorio agudo severo). Los virus de esta familia también pueden causar varias enfermedades en los animales.
- Gran **parte de los coronavirus no son peligrosos** y se pueden tratar de forma eficaz. De hecho, la mayoría de las personas contraen en algún momento de su vida un coronavirus, generalmente durante su infancia. Se pueden adquirir en cualquier época del año.

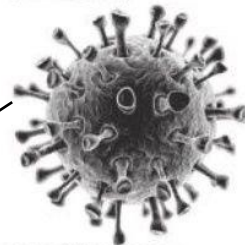
BROTOS EPIDÉMICOS CAUSADOS POR CORONAVIRUS

Coronavirus

Una extensa familia de virus que provocan enfermedades leves (resfríos) pero también más graves, como el SRAS

Epidemias recientes

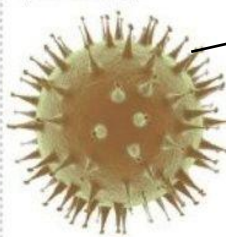
Síndrome respiratorio de Medio Oriente (MERS-CoV)



- Identificado por 1^{era} vez en Arabia Saudita en 2012
- Más de 800 muertos en Medio Oriente
- De los dromedarios a los humanos



Síndrome Respiratorio Agudo Severo (SARS-CoV)



- Identificado en 2003, 1^{eros} humanos infectados en China en 2002
- Cerca de 650 muertos en China y Hong Kong en 2002-2003
- Los murciélagos serían la fuente que transmite el virus a la civeta y ésta a los humanos



Nueva cepa

Descubierta en China
Similar al SRAS

Nuevo coronavirus (2019-nCoV)

- Identificado a fines de diciembre en Wuhan, China
- Varios centenares de casos detectados en China, y decesos. Casos detectados en Japón, Tailandia, Corea del Sur, Taiwán y Estados Unidos
- El mercado de pescado de Wuhan sería el foco de la epidemia. Las autoridades chinas confirmaron la transmisión entre humanos

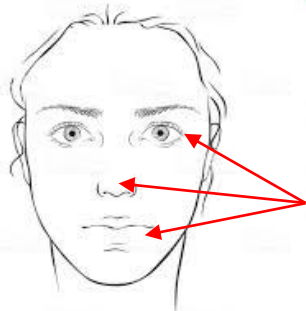
Afectó a más de 8.000 personas en 37 países y provocó más de 700 muertes. La mortalidad del SRAS-Cov se ha cifrado en el 10% aproximadamente.

A 10 de Marzo de 2020 van 114.250 personas en 110 países y ha provocado más de 4.000 muertes. La mortalidad se ha cifrado en el 3,5% aproximadamente.

2.400 casos de infección en distintos países, con más de 800 muertes. La letalidad es, por tanto, del 35%.

MANERAS DE TRANSMISIÓN DEL VIRUS

Transmisión entre humanos

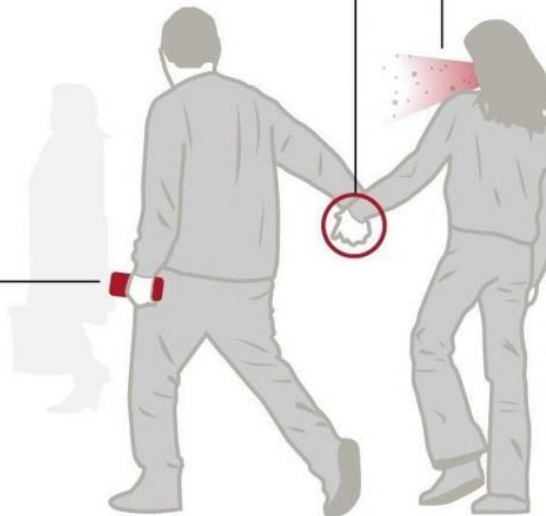


Al tocar un objeto o superficie contaminada y después tocarse la nariz, boca u ojos antes de lavarse las manos.

Raramente, contaminación fecal.

Al contacto con personas infectadas.

Por el aire al toser o estornudar.





MANERAS DE TRANSMISIÓN DEL VIRUS Y SINTOMAS



- Como en otros virus que causan neumonía, cuando se transmiten en humanos, el contagio se produce generalmente por vía respiratoria, a través de las **gotitas respiratorias** que las personas producen cuando tosen, estornudan o al hablar.
- Todo parece indicar que **nuevo coronavirus, COVID-19**, tiene una procedencia animal. De hecho, los primeros casos se han relacionado con un mercado de animales vivos de la ciudad de Wuha
- **Síntomas**
- En general, los **síntomas principales** de las infecciones por coronavirus suelen ser:
 - Secreción y goteo nasal.
 - Tos
 - Fatiga
 - Dolor de garganta y de cabeza
 - Fiebre
 - Escalofríos y malestar general
 - Dificultad para respirar (disnea)



PERSONAS MAS EXPUESTAS



- Tal y como ocurre con el virus de la gripe, los síntomas más graves (y la mayor mortalidad) se registra tanto en personas mayores de 70 años como en los menores de 6 meses de edad.
- También en aquellos individuos con inmunodepresión o con enfermedades crónicas como diabetes, algunos tipos de cáncer o enfermedad pulmonar crónica.
- En casos extremos puede ocasionar insuficiencia respiratoria.

FORMAS DE PREVENCIÓN

Coronavirus



Esto es una gripa
y se evita tomando estas medidas

Lave sus manos
y las de sus niños
con frecuencia.

Si tiene algún
síntoma de resfriado...



O si personas a su alrededor
tienen gripa...

Use tapabocas

Cubrase
la boca y nariz
con la parte
interna del codo
al toser o estornudar.



Si alguien tose
o estornuda cerca
y no se cubre al hacerlo,
cubrase boca y nariz con la mano.

Mantenga sus oficinas, salones
y espacios ventilados.

La mejor prevención
está en tus manos



Utilice
preferiblemente
jabón antibacterial
– utilice gel
antibacterial con
frecuencia

De preferencia
tapabocas tipo
N95



FORMAS DE PREVENCIÓN



- Mantener una **higiene básica** es la forma más eficaz de evitar contraer este virus en los lugares en los que existe un mayor riesgo de transmisión, fundamentalmente las zonas del planeta en las que se han registrado casos.
- Es conveniente lavarse las manos con frecuencia y **evitar el contacto con personas ya infectadas**, protegiendo especialmente ojos, nariz y boca.
- Quienes puedan estar en contacto con posibles afectados se les aconseja el uso de **tapabocas** y reportar en su EPS tal novedad, ellos sabrán que hacer de acuerdo con los protocolos ya establecidos.
- Estas precauciones deben seguirlas con mas rigurosidad aquellas personas que padezcan diabetes, insuficiencia renal, neumopatía crónica o inmunodepresión, así mismo las personas mayores de 70 años y los menores de 6 meses, ya que tienen más riesgo de padecer enfermedad grave en caso de infección por coronavirus.



TRATAMIENTO SINTOMATICO



- **No existe una vacuna contra el coronavirus humano que causa resfriado**, pero los casos más leves pueden superarse siguiendo los mismos pasos que un catarro común.
- Esto no requiere intervención médica y simplemente con **lavarse las manos** de forma frecuente, **guardar reposo** y **beber líquidos** de forma abundante los síntomas desaparecerán a los pocos días.
- También se pueden tomar **analgésicos como ibuprofeno o paracetamol** para aliviar dolores de garganta o fiebre.
- En casos identificados de coronavirus **nCOVID-19**, es indispensable el **ingreso hospitalario**, y el manejo lo deberán hacer las autoridades de salud, de acuerdo con los protocolos establecidos por la OMS.



DESINFECCIÓN DE ÁREAS PARA PREVENCIÓN DEL VIRUS CORONAVIRUS



- Teniendo en cuenta lo anterior y en vista de que en el país en los próximos días entraremos en la etapa de Pico Epidemiológico para este año 2020 y a la aparición de tres casos de **nCOVID-19** ya identificados, hemos desarrollado dos procesos independientes al Control de Plagas que normalmente se realizan al interior de las diferentes áreas y aeronaves, estos son:



DESINFECCIÓN AMBIENTAL PREVENTIVA DE ÁREAS



- Este procedimiento se puede realizar en cualquier momento en un área donde el cliente crea que hay o pudo existir la posibilidad de presencia de personas contagiadas con virus gripales tipo coronavirus y que exista el riesgo de contagio a otras personas, entre ellas *(salas de espera, entidades bancarias, oficinas, comedores solo para consumo de alimentos, salones de eventos, salas de capacitación, consultorios, vehículos de transporte público, entre otros)*.
- El procedimiento consiste en la aplicación una combinación de Amonios cuaternarios de quinta generación y otros productos antisépticos, por medio de Nebulización ULV, a todas las superficies del área a tratar, el procedimiento tardara según el área a tratar y el personal puede reingresar al área después de 45 minutos de terminado el procedimiento.



DESINFECCIÓN AMBIENTAL PREVENTIVA DE AERONAVES



- Este procedimiento se puede realizar en cualquier momento siempre que la aeronave este en tierra, donde el cliente crea que hay o pudo existir la posibilidad de presencia de personas contagiadas con virus gripales tipo coronavirus y que exista el riesgo de contagio a otras personas, entre ellas (*aeronaves comerciales, aeronaves de carga, aeronaves de emergencia, aeronaves para transporte de tropas, entre otros*).
- El procedimiento consiste en la aplicación una combinación de Amonios cuaternarios de quinta generación y otros productos antisépticos, por medio de Nebulización ULV, a todas las superficies de la aeronave a tratar. (*en cabina de pasajeros, cabina de pilotos y áreas de bodega*), el procedimiento tardara según el tamaño de la aeronave entre 45 y 60 minutos y el personal puede reingresar al área después de 45 minutos de terminado el procedimiento.



PARA QUE SIRVE?



- El procedimiento esta definido para destruir e inactivar, una gran variedad de gérmenes y microorganismos, como bacterias, mohos, bacilos, microbios y esta enfocado a la cepa del coronavirus, entre otros, que están presentes en las superficies al interior de las áreas a tratar en el momento de la desinfección y que pueden causar infecciones o enfermedades a quienes tengan contacto con las mismas.
- **Nota 1: Muy IMPORTANTE**, el proceso **NO** sirve para eventos posteriores ya que los microorganismos volverán a poblar las áreas de acuerdo con la velocidad de transito de personas en las áreas desinfectadas y a la velocidad de remoción del producto con otros procesos de limpieza, especialmente en las superficies.



FRECUENCIA



- La frecuencia con que se debe hacer la desinfección esta definida por el uso que se le dé al área que se quiera desinfectar, es decir:
- Si el área de bajo flujo de transito de personas logrará estar mas tiempo libre de propagación de microorganismos de una que tiene un alto grado de transito de personas, por lo que aquella que tiene un alto flujo de transito de personas, deberá ser desinfectada con mayor frecuencia.
- Bajo flujo de personas (Sugerimos cada 15 días)
- Alto flujo de personas (Sugerimos semanalmente)
- **Nota 2: A tener en cuenta que si un área fue desinfectada y reingresa una persona con virus gripales, nuevamente contaminará el área ya tratada y el procedimiento deberá repetirse a solicitud del cliente.**



RECOMENDACIONES PARA LA EJECUCIÓN DE UN SERVICIO



ANTES DEL SERVICIO

- Aseo general convencional de las áreas a tratar
- Recoger y guardar alimentos (si hay bodegas en frio, preferiblemente allí)
- Recoger/ guardar o cubrir menaje

DURANTE EL SERVICIO

- No haber personal diferente al personal técnico de aplicación.

Nota: *Si se requiere acompañante de parte del cliente este DEBE usar equipo EPI completo (Careta full face, cartuchos para vapores orgánicos, doble guantes nitrilo touch n tuff, botas recubiertas con polainas) Y solo podrá acercarse al proceso a la distancia que indique el técnico.*

POSTERIOR AL SERVICIO

- Aseo o Limpieza en seco a las áreas tratadas
- Menaje antes de usar lavar con agua y jabón
- Re ingreso de 45 minutos después de la terminación del servicio

Nota: *Personal acompañante de parte del cliente, debe acatar las recomendaciones de limpieza y desecho de EPI que le indique nuestro personal técnico.*